



الجماعات الترابية، خدمات و تنمية تشاركية  
COLLECTIVITÉS TERRITORIALES, PRESTATIONS ET DÉVELOPPEMENT PARTICIPATIF

ميزانية المواطن لجماعة الناظور.

(عمالة إقليم الناظور.)

# السنة المالية



ميزانية المواطن: أداة لتعزيز الشفافية و المشاركة المواطنة

# المحتوى

3

تقديم

ما هي ميزانية المواطن؟

4

5

المبادئ العامة الموجهة للميزانية

هيكلية ميزانية الجماعة

6

7 المراحل الأساسية لإعداد واعتماد الميزانية

الفرضيات التي اعتمد عليها لإعداد

9

10

مداخل ونفقات ميزانية سنة 2024

بعض الأرقام التفصيلية حول ميزانية التسيير برسم 2024

12

16

ما هي أولويات ميزانية 2024 ؟

بعض الأرقام التفصيلية حول مصاريف ميزانية التجهيز

17

19

مفاهيم وملحقات

مفاهيم أساسية

20

23

النصوص المؤطرة لعملية إعداد الميزانية

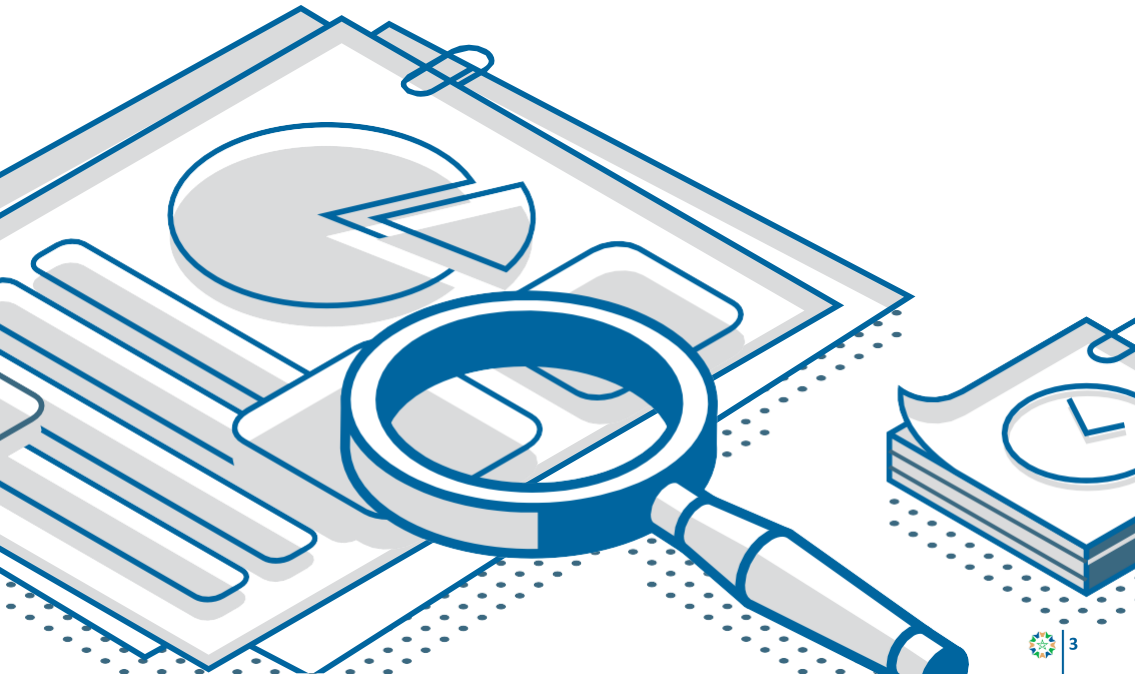
تفاصيل أهم مراحل مسلسل تحضير واعتماد ميزانية الجماعة

24



في إطار تعزيز آليات التواصل مع المواطنين وتكريسا للحق في الوصول إلى المعلومة ومبدأ الشفافية، وضعت جماعة الناظور وثيقة تسمى «ميزانية المواطن» للسنة المالية 2024 .

هذه الوثيقة قابلة للتطوير في إطار دينامية التحسين المستمر .





## ما هي ميزانية المواطن؟

نظرا لكون ميزانية الجماعة مكتوبة بلغة تقنية صرفة، يصعب فهمها من قبل الجميع، فإن مجلس الجماعة ارتأى وضع وثيقة مبسطة وسهلة الفهم من قبل الجميع. الهدف من ميزانية المواطن هو تمكين المواطنين من استيعاب الطريقة التي يتم بها تحديد النفقات، خاصة تلك المرتبطة بتمويل الخدمات العمومية المحلية، وكذلك طريقة تحديد الموارد المتأتية من مصادر مختلفة، وهذه الوثيقة تحتوي على مجموعة من المعطيات والأرقام تخص المداخيل التي تتوقع الجماعة أن تحصل عليها خلال سنة مالية كاملة، وكذا النفقات التي ستتحملها لتقديم الخدمات للمواطنين، مما يساعد على فهم وبشكل أفضل الخيارات والعراقيل التي تواجهها الجماعة.

هذه الوثيقة هي التي تسمى **"ميزانية المواطن"**.

هذه المقاربة، من شأنها تسهيل مشاركة المواطن في مسار إعداد

ميزانية جماعته، أو ما يصطلح عليه ب **"الميزانية التشاركية"**.





# المبادئ العامة الموجهة للميزانية

**مبدأ وحدة الميزانية:** يستوجب هذا المبدأ تقديم الميزانية في وثيقة واحدة .

1

**مبدأ السنوية:** هذا المبدأ يوضع ميزانية لكل سنة مدنية (من 1 يناير إلى 31 دجنبر).

2

**مبدأ الشمولية:** ويقصد به عدم إمكانية تخصيص مورد معين لنفقة معينة .

3

**مبدأ توازن الميزانية:** بمعنى أن النفقات التي ستتحملها الجماعة لمدة 12 شهرا، يجب ألا تتجاوز مجموع المداخيل (الأموال) المتوقعة خلال نفس السنة بمعنى أن تكون النفقات مساوية للمداخيل.

4

**مبدأ تخصيص النفقات:** يقضي هذا المبدأ أن تراخيص النفقات مفصلة وبأن أية نفقة لها اعتمادات مخصصة في شكل أبواب، فصول، برامج و مشاريع .

5

**مبدأ عدم المقاصة:** لا يمكن رصد مداخيل خاصة لنفقات معينة داخل نفس أجزاء الميزانية .

6

يخضع إعداد ميزانية الجماعة لمجموعة من المبادئ، و هي بمثابة قواعد تطبق على جميع ميزانيات الجماعات.



# هيكلة الميزانية



تشتمل ميزانية الجماعة على جزأين:

**الجزء الأول:** تدرج فيه عمليات التشغيل سواء فيما يخص المداخيل أو النفقات.

يشمل هذا الجزء جميع العمليات المتعلقة بالتسيير والإدارة اليومية مثال: نفقات الموظفين، مرآب السيارات، الفائدة على القروض، صيانة المباني الإدارية، إلخ.

**الجزء الثاني:** يتعلق بعمليات التجهيز ويشمل جميع الموارد المرصدة للتجهيز والاستعمال الذي خصصت لأجله.

مثال: عمليات الاقتناءات، الربط بمياه الشرب وأشغال الإنارة العمومية، و سداد أصل القروض، إلخ. تتكون موارد هذا الجزء بشكل خاص من فائض الجزء الأول (إذا ظهر فائض تقديري)، و من إمدادات الدولة ويجب أن تكون الميزانية متوازنة في جزئها.

إذا ظهر فائض تقديري في الجزء الأول وجب رصده بالجزء الثاني.

# المراحل الأساسية لإعداد واعتماد الميزانية(\*)



(\*) هذا المسار موضح بشكل مفصل في الملحق.

4434443



الجماعات الترابية، خدمات و تنمية تشاركية  
COLLECTIVITÉS TERRITORIALES, PRESTATIONS ET DÉVELOPPEMENT PARTICIPATIF

# ميزانية 2024 في أرقام





# الفرضيات التي اعتمد عليها لإعداد ميزانية 2024



توقعات الميزانية للسنة المالية 2024 كانت على الشكل التالي:

المؤشر	نسبة النمو المتوقعة
مداخل التشغيل	9,48%
مداخل التجهيز	67,47%
مصاريف التشغيل	9,48%
مصاريف التجهيز	67,47%
عجز الميزانية	0%
فائض الميزانية	0%

تعتمد الجماعة في إعداد ميزانيتها على مجموعة من الفرضيات تتعلق خصوصا بـ :

الظرفية الاقتصادية التي تختلف من سنة إلى أخرى والذي يمكن أن يؤثر بالتالي على الضرائب و الرسوم إما بالنقصان أو بالزيادة .

التوجيهات الواردة في الدورية الإطار، التي ترسلها وزارة الداخلية سنويا إلى الجماعات بداية شهر شتنبر .

# مداخليل ونفقات ميزانية سنة 2024



## الجزء الأول:التسيير

### 1-مداخليل التسيير

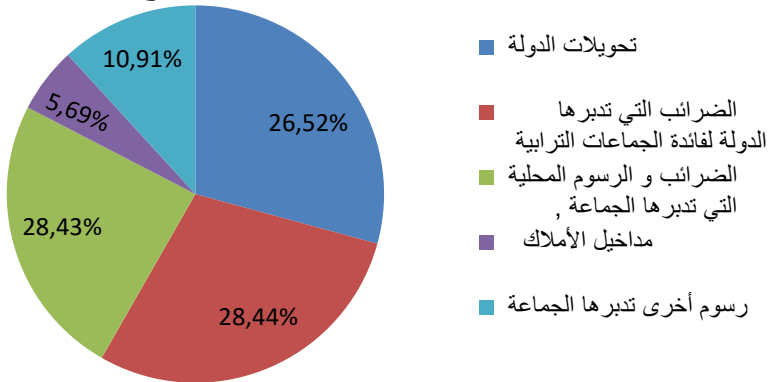
تقدر مداخليل الميزانية لسنة 2024  
ب **188.550.000.00** درهم  
مقابل **172 220 000.00** سنة  
2023



بيانات تفصيلية حول مداخليل التسيير الخاصة بميزانية 2024

نوع المداخل	
	الميزانية الرئيسية
	التسيير
50 354 830.00	<b>تحويلات الدولة</b>
50 354 830.00	حصة من منتج الضريبة على القيمة المضافة
54 000 000.00	<b>الضرائب التي تدبرها الدولة لفائدة الجماعات الترابية</b>
1 500 000.00	رسم السكن
30 500 000.00	الرسم على الخدمات الجماعية
22 000 000.00	الرسم المهني
53 975 170.00	<b>الضرائب و الرسوم المحلية التي تدبرها الجماعة</b>
500 000.00	الضريبة على عمليات تجزئة الأراضي
30 500 000.00	الضريبة على الأراضي الحضرية غير المبنية
12 500 000.00	الضريبة على عمليات البناء
10 000.00	الرسم المفروض على البروزات إلى الأملاك الجماعية العامة
1 300 000.00	الرسم المفروض على الإقامة في المؤسسات السياحية
600 000.00	ضريبة الذبح
1 500 000.00	الضريبة على محل بيع المشروبات
6 345 170.00	الرسوم المفروضة على وكلاء البيع بالجملة للخضر و الفواكه ووكلاء أسواق السمك
720 000.00	الرسم على النقل العمومي للمسافرين
10 811 000.00	<b>مداخل الأملاك</b>
0.00	حق الامتياز في استغلال ساحات و أماكن الوقوف
6 114 000.00	منتوج كراء المحلات التجارية و المهنية
3 500 000.00	الرسم المفروض على شغل الأملاك الجماعية العامة مؤقتا لأغراض تجارية أو صناعية أو مهنية
1 197 000.00	واجبات مقبوضة في الأسواق و ساحات البيع العمومية
19 412 000.00	<b>رسوم أخرى تدبرها الجماعة</b>
188 550 000.00	<b>المجموع</b>

## مداخل التسيير حسب النوع



(\*\*) من أجل السماح بتسجيل المعاملات المتعلقة بتخصيص حصة من ناتج الضريبة على القيمة المضافة (أي 30٪ من إيرادات الدولة) للجماعات الترابية، تم إحداث حساب خاص بتاريخ 1 أبريل 1986 تحت عنوان: حصة الجماعات الترابية من ناتج الضريبة على القيمة المضافة، ويعتبر وزير الداخلية أمرا بالصرف لهذا الحساب. "المادة 33 مكرر

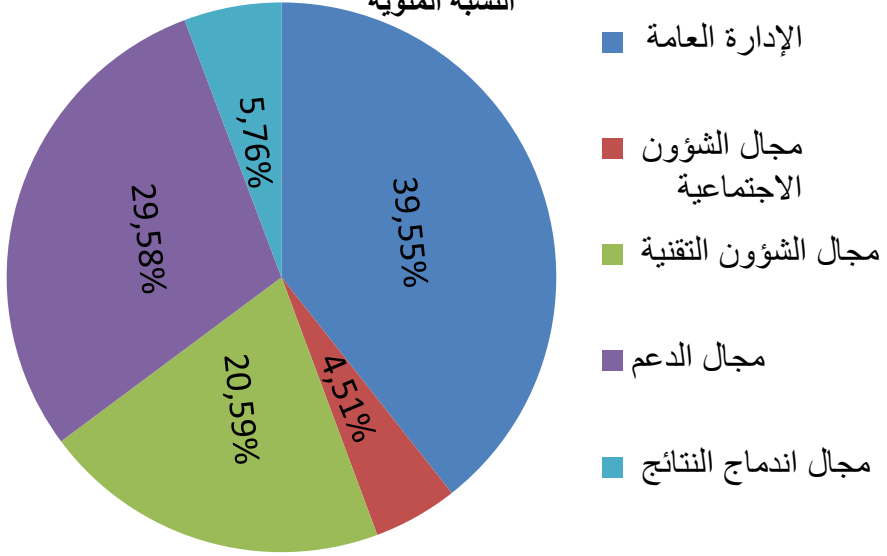
# بعض الأرقام التفصيلية حول ميزانية التسيير برسم سنة 2024



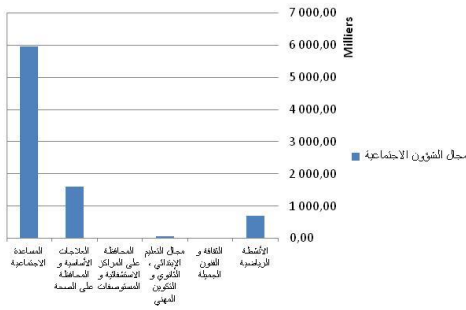
## 2- مصاريف التسيير

المقبولة عن سنة 2024	نوع المصاريف
	الميزانية الرئيسية
<b>188 550 000.00</b>	التسيير
<b>74 217 270.00</b>	الإدارة العامة
1 298 000.00	أنشطة المجلس
58 336 280.00	الأنشطة المتعلقة بتسيير الموظفين
13 552 330.00	الأنشطة المتعلقة بوسائل التسيير الأخرى
1 030 660.00	فوائد القروض
<b>9 371 500.00</b>	مجال الشؤون الاجتماعية
2 600 000.00	المساعدة الاجتماعية
1 610 000.00	العلاجات الأساسية و المحافظة على الصحة
0.00	المحافظة على المراكز الاستشفائية والمستوصفات
52 000.00	مجال التعليم الإبتدائي، الثانوي و التكوين المهني
409 500.00	الثقافة و الفنون الجميلة
3 800 000.00	الأنشطة الرياضية
900 000.00	الأنشطة الدينية
<b>38 630 000.00</b>	مجال الشؤون التقنية
11 380 000.00	التعمير، الإسكان و المحافظة على البيئة
26 200 000.00	الإنارة العمومية (المستحقات)
1 050 000.00	نقط الماء (المستحقات)
<b>55 515 000.00</b>	مجال الدعم
6 515 000.00	سداد للخواص والمقاولات
49 000 000.00	مساهمات و دفعات
0.00	تعويضات عن الضرر لصالح الخواص
0.00	دفعات لصندوق RAMED
<b>10 816 230,00</b>	مجال اندماج النتائج
<b>10 816 230.00</b>	دفعات الفائض للجزء الثاني من الميزانية

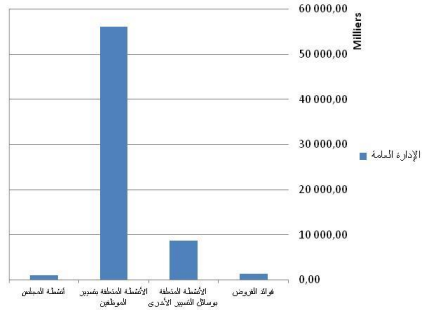
## النسبة المئوية



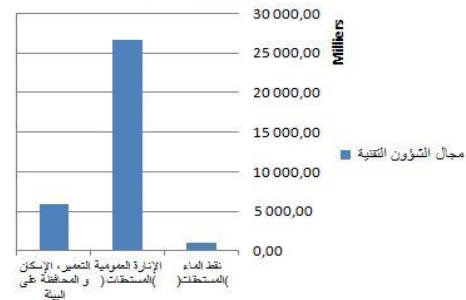
### مجال الشؤون الاجتماعية



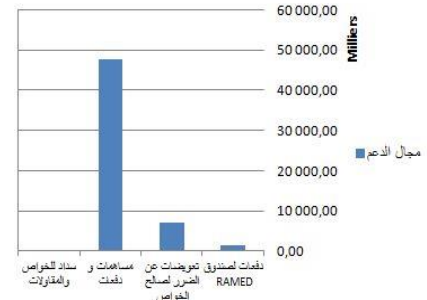
### الإدارة العامة



### مجال الشؤون التقنية



### مجال الدعم





## مؤشرات مالية (\*\*\*)

الحاصل (درهم/فرد أو ساكن)

المؤشر

معدل مصاريف التسيير لكل فرد أو ساكن

معدل مداخيل التسيير لكل فرد أو ساكن

الناتج الضريبي لكل فرد أو ساكن

معدل نفقات الإنارة العمومية لكل فرد أو ساكن

معدل نفقات جمع النفايات المنزلية لكل فرد أو ساكن

معدل نفقات إصلاح وتعبيد الطرق لكل فرد أو ساكن

معدل الإدخار الإجمالي

هامش التمويل الذاتي

(\*\*\*) طرق احتساب هذه المؤشرات مفصلة بالملحقات



# الجزء الثاني: التجهيز

## 1-مداخل التجهيز

المدخل المقبولة عن سنة 2024	المدخل المقترحة عن سنة 2024	بيان الأبواب
		مجال الشؤون الاجتماعية
		مجال الشؤون التقنية
		مجال الشؤون الاقتصادية
<b>10 816 230.00</b>	<b>10 816 230.00</b>	فائض الجزء الأول من الميزانية
<b>10 816 230.00</b>	<b>10 816 230.00</b>	المجموع



# ما هي أولويات ميزانية 2024؟



هذه الأولويات مستمدة من برنامج عمل الجماعة.  
مثال:

## 2- مصاريف التجهيز

### الأهداف و النتائج المتوخاة

#### الهدف الخاص 3:

تجويد خدمات حفظ الصحة وحماية البيئة.

#### النتيجة :

تجويد خدمات حفظ الصحة وحماية البيئة.

#### الهدف الخاص 2:

تعزيز الخدمات الاجتماعية والثقافية والرياضية والبيئية .

#### النتيجة :

المساهمة في الرفع من مستوى التعليم ومحاربة الأمية و الهدر المدرسي .

#### النتيجة :

المساهمة في تطوير الخدمات الصحية وتقريبها من الساكنة .

#### النتيجة :

المساهمة في حسن تدبير النفايات .

#### النتيجة :

المساهمة في تنمية المجال الرياضي بالجماعة .

#### الهدف الخاص 1:

تقوية التجهيزات الأساسية وتأهيل الاحياء

#### النتيجة :

تخفيف ظاهرة الاكتظاظ في الشوارع.

#### النتيجة :

تعزيز شبكة الطرق.

#### النتيجة :

تعزيز الربط بشبكات الماء والكهرباء والصرف الصحي.

مصفوفة المشاريع المستوحاة من برنامج عمل الجماعة





## بعض الأرقام التفصيلية حول

### مصاريف ميزانية التجهيز برسم سنة 2024

الإعتمادات المتاحة	المشاريع
<b>تقوية البنى التحتية الأساسية</b>	
1 882 000.00	• إنجاز دراسة لتعبيد الطرق
37 640 000.00	• بناء طرق جماعية
5 000 000.00	• بناء انفاق تحت ارضية وموقف للسيارات متعدد الطوابق
1 350 000.00	• تعزيز علامات التشويير الطرقي والإشارات الضوئية
19 000 000.00	• ربط الاحياء الناقصة التجهيز بشبكة الماء الصالح للشرب والكهرباء والتطهير السائل
<b>تعزيز خدمات القرب والنهوض بالمرافق الاجتماعية</b>	
850 000.00	• بناء مراكز صحية بأحياء عاريز اكوناف و اولاد بوطيب
12 000 000.00	• بناء مركز صحي لتصفية الكلى وفحص وتشخيص مرضى السرطان بحي المطار
4 000 000.00	• اضاءة المحاور الرئيسية بالمدينة وأحياء بركة اولادى ميمون اولاد بوطيب امسعودن والسدرة المحررة واخذوق بمصاييح LED
1 550 000.00	• اعادة هيكلة اسواق الجماعة
1 100 000.00	• توفير فضاءات منظمة للتسوق الاسبوعي داخل الاحياء لمحاربة ظاهرة احتلال الملك العام
1 400 000.00	• اخضاع سوق الجملة للخضر والفواكه لضوابط الحكامة وتجهيز بعض مرافقه
4 500 000.00	• اقتناء تجهيزات الطاقة الشمسية لجلب الماء الصالح للشرب
<b>الخدمات الاجتماعية والثقافية و البيئية</b>	
1 700 000.00	• احداث مكتبة عمومية بشارع الحسن الثاني
0000000 0	• احداث مسرح ودار للثقافة بحي المطار
1 320 000.00	• احداث مركب رياضي لكرة القدم
600 000.00	• احداث 05 ملاعب للقرب
1 000 000.00	• احداث وتهيئة الحدائق العمومية والمساحات الخضراء
تحديد الكلفة بعد انجاز الدراسة	• تهيئة المنتزه العمومي لجماعة الناظور
1 000 000.00	• تنظيف وتهيئة الوديان

2 000 000.00	• إحداث 10 مراحيض صحية
	<b>تقوية دعائم الحكامة التديرية</b>
تحديد الكلفة بعد انجاز الدراسة	• بناء دار المنتخب
60 000.00	• تأهيل وتقوية قدرات الموظفين
2 480 000.00	• تأهيل وتقوية قدرات جمعيات المجتمع المدني
100 000.00	• رقمنة ادارة الجبايات
20 000.00	• تطوير الموقع الالكتروني للجماعة
تحديد الكلفة بعد انجاز الدراسة	• اعداد دراسة حول خصائص الهجرة بالنسبة لمغاربة العالم العائدين الى جماعة الناظور
<b>تطوير و تقريب الخدمات الصحية من الساكنة</b>	
700 000.00	• بناء وتجهيز مرفق لإيواء الكلاب الضالة (في اطار مؤسسة التعاون بين الجماعات)
4 000 000.00	• تعزيز عملية التلقيح ضد الاوبئة والأمراض المعدية (في اطار مؤسسة التعاون بين الجماعات)
<b>اعادة تهيئة وتجهيز مقر حفظ الصحة</b>	
تحديد الكلفة بعد انجاز الدراسة	• احداث مقبرة مشتركة مع الجماعات المجاورة مع بناء مستودع للأموات في اطار مؤسسة التعاون بين الجماعات
<b>تنمية المجال الرياضي بالجماعة</b>	
1500 000.00	• إقتناء وعاء عقاري لإنشاء ملاعب القرب
100 000.00	• إقتناء لوازم و بدل رياضية
مساهمة الجماعة بالهدايا واللوازم اللوجيستية.	• تنظيم دوريات كرة القدم ومسابقات العدو الريفي
2 015 000.00	• بناء المسابح

## البيان المجمع : تلخيص و تسجيل توازنات الميزانية

المصاريف	المدخل	الميزانية
		<b>1- الميزانية</b>
		<b>الجزء الأول</b>
	<b>188 550 000.00</b>	<b>مجموع المدخل</b>
	( 1 )	
	90 770 170.00	الضرائب و الرسوم المحلية
	42 995 000.00	حصيلة الضرائب و الرسوم المخصصة من طرف الدولة
	6 456 700.00	مدخول الخدمات
	22 402 800.00	مدخول الأماك
		إمدادات ومساعدات و مساهمات
	2 235 500.00	مدخل مختلفة
<b>188 550 000.00</b>	<b>( 3 )</b>	<b>مجموع النفقات</b>
1 077 000.00		نفقات المنتخبين
56 170 000.00		نفقات الموظفين
1 291 900.00		نفقات تسديد الديون
51 690 800.00		النفقات المتعلقة بالالتزامات المالية الناتجة عن الاتفاقيات و العقود المبرمة
7 115 000.00		نفقات تنفيذ الأحكام
5 950 000.00		الإعانات و المساعدات المقدمة للجمعيات
48 925 300.00		نفقات مختلفة
		<b>الجزء الثاني</b>
	<b>10 816 230.00</b>	<b>مجموع الموارد</b>
		فوائد مالية
		حصيلة الضرائب و الرسوم المخصصة من طرف الدولة
		مدخل ضريبية أخرى
		مدخل مقابل خدمات
		حصيلة الاقتراضات
		إمدادات مختلفة
	10 816 230.00	مدخل مختلفة
10 816 230.00	<b>( 4 )</b>	<b>مجموع النفقات</b>
		نفقات الأشغال
10 816 230.00		استهلاك رأسمال الدين المقترض
		الادمدادات الممنوحة
		حصص المساهمات
		نفقات مختلفة
199 366 230.00	199 366 230.00	<b>مجموع الميزانية</b>
B = (3) + (4)	A = (1) + (2)	
		<b>2- الحسابات الخصوصية</b>
600 000.00	600 000.00	1. حسابات مرصودة لأموال خصوصية
600 000.00	600 000.00	حساب ضريبة الذبح
21 000 000.00	21 000 000.00	2. حساب النفقات من المخصصات
20 000 000.00	20 000 000.00	حساب استهلاك الكهرباء العمومي
1 000 000.00	1 000 000.00	حساب استهلاك الماء الصالح للشرب
21 600 000.00	21 600 000.00	<b>مجموع الحسابات الخصوصية</b>
D = (7) + (8)	C = (5) + (6)	
E	F	<b>3- مجموع الميزانيات الملحقة</b>
		ميزانية ملحق. ....
		ميزانية ملحق. ....
B + D + E	A + C + F	<b>المجموع العام</b>
الاعتمادات المقترحة برسم السنة		الموازنة
<b>A + C + F = 220 966 230.00</b>		المدخل
<b>B + D + E = 220 966 230.00</b>		المصاريف
<b>(B + D + E) - (A + C + F) = 0.00</b>		الفائض





## ميزانية ملحقة:

ميزانية ملحقة: تدرج فيها العمليات المالية لبعض المصالح التي يهدف نشاطها الى إنتاج سلع أو خدمات مقابل اجر، مثال: (نادي في ملكية الجماعة أو وكالة النقل العمومي).

## حساب خصوصي:

حساب يهدف الى تبيان العمليات التي لا يمكن إدراجها بطريقة ملائمة في الميزانية. نظرا لطابعها الخاص أو لوجود علاقة متبادلة بين المدخول و النفقة و ضمان استمرار هذه العمليات من سنة الى أخرى.

## عجز الميزانية:

عندما لا تكون مداخيل (أموال) الجماعة كافيا لتغطية جميع النفقات، نتحدث عن عجز الميزانية. في هذه الحالة، تكون الجماعة ملزمة بتخفيض نفقاتها أو طلب مخصص إضافي من وزارة الداخلية.

## برنامج عمل الجماعة

مجموع البرامج و الأعمال التنموية المقرر إنجازها أو المساهمة فيها بتراب الجماعة خلال مدة 6 سنوات و يتضمن تشخيصا لحاجيات الجماعة و تحديدا لأولوياتها و تقييما لمواردها و نفقاتها التقديرية.

## النفقات الإجبارية:

- تعتبر نفقات إجبارية بالنسبة للجماعة، المصاريف التالية :
  - أجور الموظفين و التعويضات الممنوحة لهم و كذا أقساط التأمين.
  - مساهمة الجماعة في هيئات الاحتياط وصناديق التقاعد و نفقات التعاضديات .
  - المصاريف المتعلقة باستهلاك الماء والكهرباء و المواصلات
  - الديون المستحقة
  - مساهمة الجماعة في مؤسسة التعاون بين الجماعات
  - الالتزامات المالية الناتجة عن الاتفاقيات.
  - النفقات المتعلقة بتنفيذ القرارات والأحكام القضائية
  - المخصص الإجمالي لتسيير المقاطعات (بالنسبة للمدن ذات نظام المقاطعات).

## الأمر بالصرف:

رئيس مجلس الجماعة ، الذي يأمر بصرف نفقاتها و استخلاص مداخيلها.

## الخازن الجماعي:

- المحاسب العمومي للجماعة ، تابع لمصالح الخزينة العامة للمملكة ، و هو الذي يتولى:
  - تنفيذ عمليات المداخيل أو النفقات .
  - تنفيذ عمليات المداخيل.
  - تنفيذ عمليات المصاريف.
  - إدارة الموظفين و الممتلكات.
  - مسك السجلات المحاسبية و إدارة الخزينة.
  - المساعدة القانونية و الاستشارات.

# ملحقات



# النصوص المؤطرة لعملية إعداد الميزانية

## القوانين

- القانون التنظيمي رقم 113-14 المتعلق بالجماعات.
- القانون رقم 06-47 المتعلق بجبايات الجماعات المحلية.
- القانون رقم 07-39 لسن أحكام انتقالية المتعلقة ببعض الرسوم و الحقوق و المساهمات و الأتاوى المستحقة لفائدة الجماعات الترابية.

## المراسيم

- مرسوم رقم 2-16-307 بتاريخ 29 يونيو 2016 بتحديد البرمجة الممتدة على ثلاث سنوات؛
- مرسوم رقم 2-16-316 بتاريخ 29 يونيو 2016 بتحديد قائمة الوثائق الواجب إرفاقها بميزانية الجماعة المعروضة على لجنة الميزانية و الشؤون المالية و البرمجة.
- مرسوم رقم 2-16-319 بتاريخ 29 يونيو 2016 المتعلق بكيفية تحضير القوائم المالية و المحاسبية المرفقة بميزانية الجماعة.
- مرسوم رقم 2-17-293 بتاريخ 2 يونيو 2017 بتحديد كيفية إدراج توازنات الميزانية و الميزانيات الملحقة و الحسابات الخصوصية في بيان مجمع.
- مرسوم رقم 2-17-290 بتاريخ 9 يونيو 2017 بتحديد طبيعة و كيفية إعداد و نشر المعلومات و المعطيات المضمنة في القوائم المحاسبية و المالية المنصوص عليها في المادة 275 من القانون التنظيمي 14-113 المتعلق بالجماعات.
- مرسوم رقم 2-17-253 بتاريخ 3 يونيو 2017 المتعلق بتحديد تسيير ميزانية الجماعة.

## القرارات

- قرار مشترك لوزير الداخلية و وزير الاقتصاد و المالية رقم 18-1365 الصادر في 13 شعبان 1439 (30 أبريل 2018) بتحديد تسيير ميزانية الجماعة.
- قرار لوزير الداخلية رقم 18-671 الصادر في 81 جمادى الثانية 1439 (7 مارس 2018).
- القرار الجبائي رقم 15 بتاريخ 04 يوليوز 2008 كما تعديله.

## الدورية الوزارية

- دورية السيد وزير الداخلية عدد 18612 بتاريخ 12 أكتوبر 2022 حول إعداد و تنفيذ ميزانيات الجماعات الترابية.





# تفاصيل أهم مراحل مسلسل تحضير واعتماد ميزانية الجماعة

## 1 كيف يتم تحضير الميزانية؟

ينطلق تحضير الميزانية من برنامج عمل الجماعة، الذي يصف لمدة ست سنوات المشاريع و الأعمال التنموية المزمع تنفيذها بتراب الجماعة. يستخدم برنامج العمل والبرمجة الممتدة على ثلاث سنوات لوضع إطار الميزانية السنوية، الذي هو جدول يضع وجهاً لوجه موارد الجماعة والنققات التي تخطط للقيام بها في العام التالي. على أساس إطار الميزانية ودورية السيد وزير الداخلية، المتعلقة بإعداد الميزانية والتي يتم إرسالها سنويا إلى جميع رؤساء الجماعات، يقوم الرئيس بإعداد مشروع الميزانية.

## 2 دراسة الميزانية

بعد الإنتهاء من تحضير مشروع الميزانية، يعرض المشروع مرفقا بالوثائق الضرورية لدراسته على لجنة الميزانية والشؤون المالية و البرمجة داخل أجل عشرة (10) أيام على الأقل قبل تاريخ افتتاح دورة أكتوبر المتعلقة بالمناقشة والتصويت على مشروع الميزانية من قبل المجلس.

### عملية التصويت على الميزانية

3

يفتح رئيس الجماعة الدورة العادية ثم يعطي الكلمة لرئيس لجنة المالية والميزانية والبرمجة، الذي يقدم عرضاً حول مشروع الميزانية، يعطي فيه خلفيات إعداد المشروع ويحدد المراحل التي قطعها تحضيره، ويفسر أسباب الزيادة أو النقصان بالمقارنة مع السنة السابقة سواء تعلق الأمر بالمداد أو النفقات، لأنه يكون قد شارك في إعداد الميزانية وتحضيرها منذ بدايتها إلى نهايتها. بإمكان مجلس الجماعة أن يناقش مشروع الميزانية ويقدم اقتراحات جديدة لينتقل بعد ذلك لمرحلة التصويت. تتم عملية التصويت على المداد قبل التصويت على النفقات. يتم التصويت على تقديرات المداد بشكل إجمالي، أما النفقات فيتم التصويت بشأنها عن كل فصل على حدى. بعد اعتماد الميزانية من قبل المجلس في أجل أقصاه 15 نونبر، يوجه الأمر بالصرف الميزانية المعتمدة، مرفقة بمحاضر مداولات المجلس إلى عامل العمالة أو الإقليم.

### التأشير على الميزانية

4

تعرض الميزانية على تأشير عامل العمالة أو الإقليم في تاريخ أقصاه 20 نونبر، حيث يتم مراقبة ما يلي:

- احترام أحكام القانون التنظيمي رقم 14-113 والقوانين والأنظمة الجاري بها العمل.
- توازن الميزانية على أساس صدقية تقديرات المداد والنفقات؛
- تسجيل النفقات الإلزامية.

وتصبح الميزانية قابلة للتنفيذ بعد التأشير عليها، حيث يتولى الأمر بالصرف اتخاذ القرارات المتعلقة بتنفيذها.

### إشهار الميزانية

5

في إطار تكريس الشفافية ومبادئ الحكامة، يجب على الرئيس إيداع الميزانية بمقر الجماعة خلال 15 يوما الموالية للتأشير عليها مع وضعها رهن إشارة العموم بأي وسيلة من وسائل الإشهار. كما يجب تبليغها فوراً إلى خازن الجماعة.

# تعريف بعض المؤشرات المالية

المؤشر	التعريف	طريقة الاحساب
معدل مصاريف التسيير لكل فرد أو ساكن	يتيح هذا المعدل معرفة العبء من حيث نفقات التسيير الذي يمثله كل فرد من سكان الجماعة.	مصاريف التسيير / عدد سكان الجماعة
معدل مداخل التسيير لكل فرد أو ساكن	تقدر هذه النسبة مساهمة كل فرد من سكان الجماعة في منتج مداخل التسيير .	مجموع مداخل التسيير / عدد سكان الجماعة
النتاج الضريبي لكل فرد أو ساكن	تعكس هذه النسبة مقدار الضرائب المتحصل عليها من كل فرد من سكان الجماعة.	منتوج الضرائب المحلية / عدد سكان الجماعة
معدل نفقات الإنارة العمومية لكل فرد أو ساكن	تعكس هذه النسبة مقدار نفقات التجهيز الخاصة بالإنارة العمومية بالنسبة لكل فرد من سكان الجماعة .	إجمالي الإنفاق على تجهيزات الإنارة العمومية / عدد سكان الجماعة
معدل نفقات النفايات المنزلية لكل فرد أو ساكن	تعكس هذه النسبة مقدار نفقات التجهيز الخاصة بجمع النفايات المنزلية بالنسبة لكل فرد من سكان الجماعة .	إجمالي الإنفاق على جمع النفايات المنزلية / عدد سكان الجماعة
معدل نفقات إصلاح وتعبيد الطرق لكل فرد أو ساكن	تعكس هذه النسبة مقدار نفقات التجهيز الخاصة بإصلاح وتعبيد الطرق بالنسبة لكل فرد من سكان الجماعة .	إجمالي الإنفاق على إصلاح وتعبيد الطرق / عدد سكان الجماعة
معدل الادخار الإجمالي		
هامش التمويل الذاتي	الهامش المتاح للجماعة لتمويل استثماراتها و هو الفائض الأقرب إلى النتيجة المحاسبية لتوقعات الميزانية (فائض أو العجز في التسيير).	فائض التسيير - سداد أصل القروض

# ميزانية الجماعة هي رهن إشارة أي مواطن.



## أين يمكنك العثور على ميزانية المواطن؟

من خلال زيارة موقع الجماعة على العنوان التالي:  
[communenador.ma](http://communenador.ma)

البوابة الوطنية للجماعات الترابية  
(قسم البيانات المفتوحة)

[collectivites-territoriales.gov.ma](http://collectivites-territoriales.gov.ma)



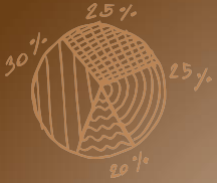
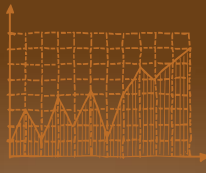
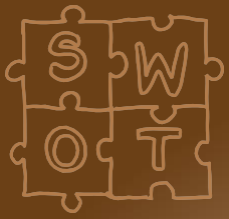
يمكنك تحميل هذا الدليل والحصول على مزيد من المعلومات التي تهتمك

[تفاعل معنا](#)

يمكنك أيضا إرسال ملاحظاتكم واستفساراتكم واقتراحاتكم لتطوير

محتوى ميزانية المواطن، على العنوان التالي:

[ncommune2022@gmail.com](mailto:ncommune2022@gmail.com)



الجماعات الترابية، خدمات و تنمية تشاركية  
COLLECTIVITÉS TERRITORIALES, PRESSIONS ET DÉVELOPPEMENT PARTICIPATIF

